

ЛЮБЕРЕЦКАЯ ПРАВДА

Районная газета

Основана 10 марта 1931 г.

Четверг, 12 марта 1992 года

№ 41 (15585)

Цена 5 коп. В розницу — 20 коп.

Когда верстался номер

НАЧАЛАСЬ СЕССИЯ

Люберцы: сессия городского Совета

Утром 5 марта из 198 депутатов на заседании было 135. Председатель городского Совета А. В. Дубовицкий, убедившись, что кворум есть, открыл сессию. Напомнил повестку:

1. Организационный вопрос.
2. Информация о работе малого Совета в период

между 8-й и 9-й сессиями городского Совета.

3. О городском бюджете на 1 квартал 1992 года.

4. Разное.

По первому вопросу выступил А. В. Дубовицкий. Он сказал, что уже дважды выходил с предложением по выборам второго заместителя председателя Люберецкого городского Совета, но кандидаты не набирали до-

лжного количества голосов. Сегодня — третья попытка решить важный организационный вопрос. На этот раз на пост зама председатель городского Совета назвал кандидатуру депутата Андрея Олеговича Жукова. Несколько слов о претенденте.

Родился в 1959 году, русский, образование высшее, учитель истории государства и права, директор

частной школы, второй месяц проходит стажировку, работая в Люберецком горсовете в комиссии по приватизации.

Кандидатура А. О. Жукова с одобрения депутатов была внесена в бюллетень для тайного голосования и, судя по выступлениям нескольких товарищей, характеризовавших Андрея Олеговича с положительной стороны, можно надеяться, что третья попытка закончится удачей.

Пресс-центр «ЛП».

С красной строки

На днях в Политехническом музее г. Москвы состоялась 17-я отчетно-выборная конференция общества «Знание». В ее работе приняла участие люберецкая делегация — представители Люберец, Дзержинского, поселков района. Конференция приняла Обращение к интеллигенции Подмосковья. Этот документ, проникнутый искренней болью за свое Отечество, мы публикуем сегодня.

ОБРАЩЕНИЕ

К ИНТЕЛЛИГЕНЦИИ ПОДМОСКОВЬЯ

Мы, делегаты XVII конференции Московской областной организации общества «Знание», в этот трудный и ответственный для судьбы нашего народа период обращаемся к ученым, учителям, врачам, инженерно-техническим работникам, деятелям искусства, представителям церкви с призывом умножить свои усилия во имя духовного возрождения России.

В условиях резкого снижения критериев общи культуры, нравственности, образованности в обществе широко распространяются ошибочные, порой невежественные, далекие от науки взгляды на природу и общество, предназначение человека, на отечественную и мировую историю. Это не может не беспокоить всех, кому дороги нравственное здоровье народа, его высокий духовный потенциал.

Мы считаем, что в этот переломный момент нашей истории долг каждого патриота-интеллигента усилить просвещение людей, распространять научные знания, помогать трудовым коллективам осваивать современные методы экономической деятельности, эффективного использования достижений науки и техники, утверждать идеалы демократии, человеколюбия, социальной справедливости, национального согласия, возрождать и хранить традиции многонациональной культуры народов России.

Мы призываем интеллигенцию Подмосковья участвовать в благородной работе, которую ведет общество «Знание», с тем, чтобы решить ответственную патриотическую задачу — вывести Россию на передовые рубежи человеческой цивилизации, создать условия для благополучия и процветания каждого ее гражданина.

Делегаты областной отчетно-выборной XVII конференции общества «Знание».

Интервью на злобу дня

Миновала декада, как установлена новая стоимость проезда в пассажирском транспорте. И хотя многие уже начали привыкать, осваивать свой маршрут, тем не менее возникают вопросы с оплатой. Ряд читателей требует разъяснить сущность новых правил. Поэтому наш корреспондент беседовал с начальником отдела эксплуатации люберецкой пассажирской автоколонны № 1787 Михаилом Петровичем Макаровым.

— Наверное, не стоит уже доказывать, чем вызвано увеличение стоимости проезда в автобусах. Разве только несколько слов о специфических особенностях предприятия.

— Да, все знают, что возросли цены со 2 января. Для нас — это высокие цены на подвижной состав, то есть сами автобусы, на запасные части, горюче-смазочные материалы. Но январь-февраль мы держались еще на прежних ценах за проезд. И это нам обошлось в полтора миллиона рублей долга. Брали кредит в банке на зарплату, задолженность поставщикам изделий. И поэтому администрация Московской области приняла решение о повышении тарифов на автомаршрутах. Но хочу пояснить читателям газеты и нашим пассажирам. Подорожание проезда с первого марта несколько не дает возможности предприятиям существовать без дополнительного фи-

нансирования. По-прежнему нужны дотации государства. Мы рассчитываем, что поможет область, люберецкие и лыткаринские органы власти и управления. Без помощи из госбюджета пассажирские автохозяйства функционировать не смогут.

Для тех, кто сомневается в законности принятых мер, сообщу. Увеличение стоимости проезда осуществлено по решению главы администрации области № 18-12 от 25 февраля 1992 года. При возникновении конфликтов, разногласий можно руководствоваться этим решением.

Учитывая многочисленные вопросы граждан, хотелось бы разъяснить некоторые положения и привести примеры. Проезд по городу независимо от расстояния (в том числе Люберцам, Лыткарину,

Дзержинскому) стоит 50 копеек. В такую сумму оценивается один билет. Если вы в пределах городской черты проехали одну остановку или десять, приобретаете один билет.

На пригородных маршрутах тарифный участок установлен в 5 километров. Стоимость проезда берцами и Москвой нет пригородного участка. Автобусы, пересекая границу, попадают из одного города в другой. Стоимость — 1 рубль. Может вызвать нарекания оплата от остановки «Школа» в Люберцах до остановки «Колхозная» в Москве. Здесь пассажир проедет только две

станции. Но он пересечет границу двух городов. Оплате, увы, 1 рубль. А на более дальних поездках расчет ведется исключительно по километру. Еще в прошлом году у ряда пассажиров непонимание, вызвала оплата проезда между городами Лыткарино и Москва. Не буду подробно рассказывать обо всех тарифных участках на этом расстоянии, только скажу: проезд между этими городами стоит 2 рубля (четыре билета). Обычный рейс «г. Дзержинский — г. Москва» (так же и обратно) обходится пассажиру в 1-50. В экспрессе соответственно по 3 рубля.

— Михаил Петрович, а каково сейчас положение с льготными категориями граждан?

— За пенсионерами, инвалидами войны их прежние льготы — бесплат-

ный проезд сохраняется. Для учащихся школ, ПТУ, техникумов, вузов порядок остается тот же. Для приобретения проездных билетов они пользуются 50-процентной скидкой. Только теперь 50 процентов имеют более высокую номинальную стоимость. Не имеющие проездного билета оплачивают нахождение в автобусе на общих основаниях.

— Статьи, о проездных. Для другого населения они тоже продаются?

— Продаем. Напомню их стоимость. По городу — 20 рублей в месяц. На пригородных маршрутах — 20 рублей за 5 км. Примеры. Лыткарино — Москва — 80 рублей. Дзержинский — Москва — 60. Люберцы — Москва — 40.

— Но улучшится ли обслуживание при новых тарифах?

— Существенных перемен не предвидится. В минувшем году мы закупили лишь девять новых автобусов Ликинского завода. Это для нас очень мало. Нынче вообще не рассчитываем на пополнение парка. Чехословацкие «Икарусы» (спаренные) давно не поступали. Их продают за валюту. Мы такими средствами не располагаем.

Беседу вел П. БИЦУКОВ.

БИЛЕТ НА АВТОБУС

одного километра — 10 копеек. Следовательно, на расстоянии до 5 километров действителен один билет. До 10 км — два билета, 1 рубль. До 15 км — три билета, 1-50 и т. д.

Но есть некоторая особенность. Скажем, пассажир ехал полтора км по городу и три с половиной в пригороде. В целом он проехал не более 5 км. В этом случае он пользуется только одним билетом. Пример. Маршрут № 24 «Площадь г. Дзержинского — станция г. Люберцы». Стоимость проезда до коврового комбината (хотя и выехали за город) — 50 копеек, в пределах 5 км. Далее полагается еще оплата в 50 копеек. Таким образом, проезд на всем маршруте из конца в конец стоит 1 рубль.

И еще. Между Лю-

берцами и Москвой нет пригородного участка. Автобусы, пересекая границу, попадают из одного города в другой. Стоимость — 1 рубль. Может вызвать нарекания оплата от остановки «Школа» в Люберцах до остановки «Колхозная» в Москве. Здесь пассажир проедет только две

станции. Но он пересечет границу двух городов. Оплате, увы, 1 рубль.

А на более дальних поездках расчет ведется исключительно по километру. Еще в прошлом году у ряда пассажиров непонимание, вызвала оплата проезда между городами Лыткарино и Москва. Не буду подробно рассказывать обо всех тарифных участках на этом расстоянии, только скажу: проезд между этими городами стоит 2 рубля (четыре билета). Обычный рейс «г. Дзержинский — г. Москва» (так же и обратно) обходится пассажиру в 1-50. В экспрессе соответственно по 3 рубля.

— Михаил Петрович, а каково сейчас положение с льготными категориями граждан?

— За пенсионерами, инвалидами войны их прежние льготы — бесплат-

Старая тема

Лед тревоги нашей

Об энтузиазме обучения детей фигурному катанию Наталье Борисовне Ерохиной уже писала наша газета. И вот — новая встреча с ней. Теперь секция работает на базе стадиона «Урожай» Томлинского птицеводческого объединения. Тренером является О. А. Васильева. Дети занимаются не только катанием на льду, но и хореографией, иностранными языками. Стадион, приютивший юных фигуристов, создал хорошие условия для них: теплые раздевалки, качественный лед.

В воскресенье многолюдно было здесь. На успехи своих детей пришли посмотреть родители, вышли на музыку жители ближних домов. В открытом турнире под названием «Надежда» участвовали 50 человек. Это было прекрасное зрелище. У всех еще свежи в памяти победы советских фигуристов на зимней Олимпиаде в Альбервиле. Деньги на проведение соревнований дал Люберецкий комитет по физкультуре и спорту.

Но есть проблемы. Плата за посещение секции, как и в прошлом году, составляет 20 рублей в месяц. Преподаватели и тренеры согласны работать с детьми, не повышая плату за обучение. Но нужен спонсор, который бы взял на себя часть материальных затрат секции. Фигурное катание — это красота. Кто же ее спасет?

Э. БОРИСОВА.

Вести с предприятий

ЕСТЬ ЕЩЕ ПОРОХ

Президент России недавно огласил степень падения производства в январе текущего года по отношению к январю 1991-го. Снижение составило 14 процентов. В правительстве предполагают, что падение уровня производства в текущем году будет продолжаться.

К счастью, большинство предприятий нашего района выглядит лучше. Хотя и с большим трудом, но достаточно крепко удерживает позиции швейный производственный кооператив «Спецкодежда», что в Краскове. Минувший год он закончил с превышением в 37 процентов к году 1990-му. В январе был обеспечен темп в 51 процент.

Отметил 60-летие совхоз имени Моссовета. Опыт этого хозяйства широко известен. Здесь выработан научный подход к производству в различных отраслях. Следует напомнить: хозяйство выращивает овощную продукцию 20 наименований. Только в прошедшем году ее дано населению свыше 15 тысяч тонн. Надомолока на корову составили 5559 килограммов. Получено прибыли 13,5 миллиона рублей.

А. ЯКОВЛЕВ.

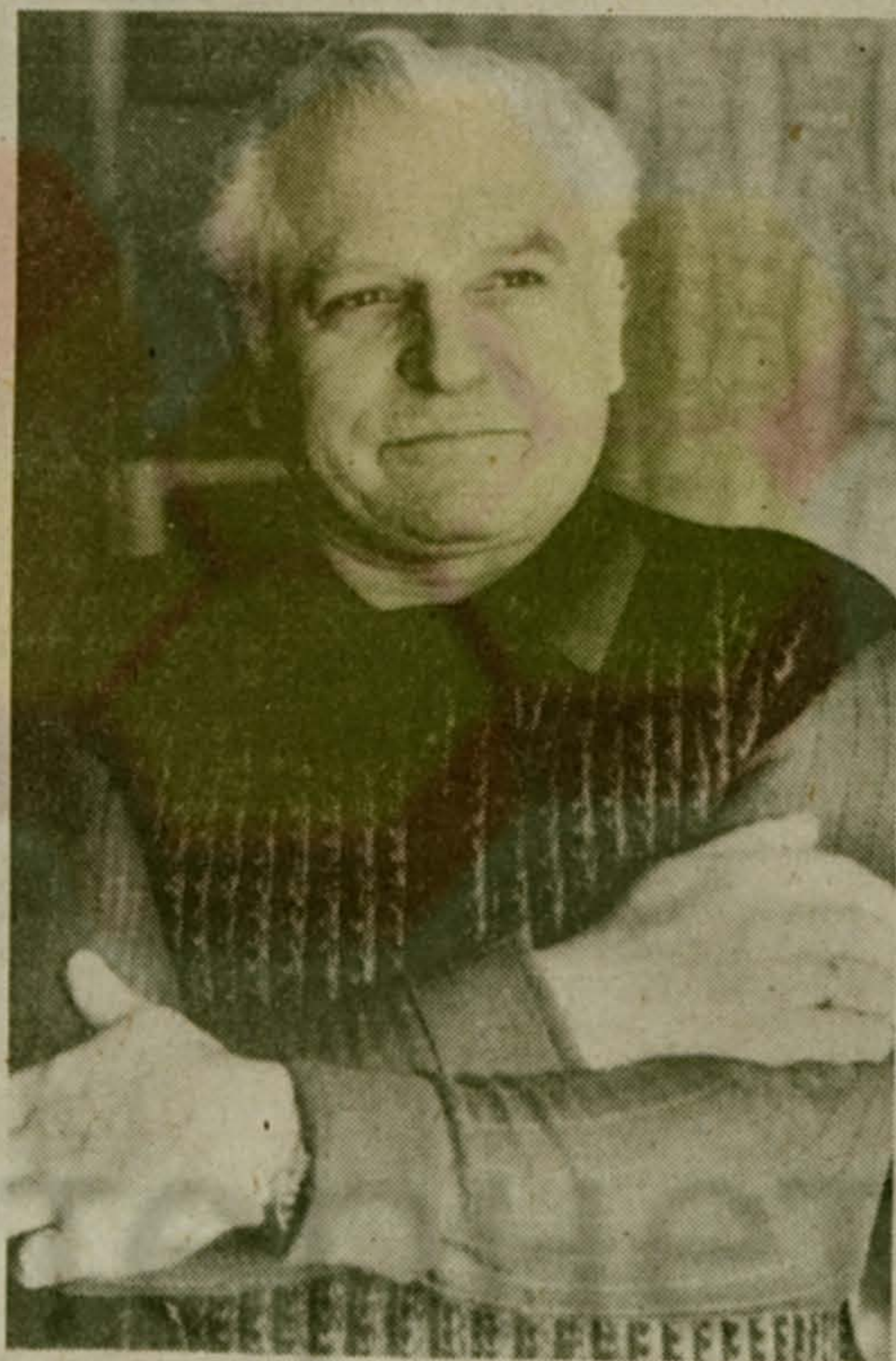


ФОТО С. АНТОНОВА.



«Я не могу иначе»

Г. АРТЕМОВ.

В Доме культуры завода имени Ухтомского открыта выставка работ Владимира Ивановича Мелешенко. Здесь вы увидите произведения разных жанров, пейзажи и портреты, графику и живопись. Бесхитростные с первого взгляда картины продиктованы сердцем художника.

Разнообразны занятия Владимира Ивановича. Он и первый конферансье на

концертах, и организатор различных мероприятий. Ну, а живопись — это для души. Ей он отводит практически весь свой досуг. «Если что задумал, то и время для картины найду. Иначе я жить не могу», — говорит автор.

На снимках: работы В. И. Мелешенко с выставки.



ЕСТЬ ВЕЩИ, которые вернуть невозможно, которые уходят от нас безвозвратно. На границе Раменского и Люберецкого районов за околицей деревни Михнево было уникальное болотце. И места-то оно занимало совсем немного, всего пару гектаров между узкоколейкой и старицей реки Пехорки. С севера примыкали к нему огороды.

насчитывали до 14 видов. А ведь некоторые уже давно занесены в Красную книгу и увидеть их нынче почти невозможно. Тогда-то и прозвали мы это место «куликовым полем». Хотя, конечно, не только кулики да утки жили здесь.

Но все это в прошлом. Нынешней весной пришли тракторы (то ли ОПХ «Быково», то ли совхоза «Под-

Мед-экспресс

Редька — овощное растение из семейства крестоцветных. В пищу используются мясистые корни. Вкусовые качества редьки зависят от эфирных масел, а острота обусловлена гликозидами. Кроме того, в корнях содержатся сахар, клетчатка, жиры, ферменты, витамины С, В.

Редька возбуждает аппетит, стимулирует выделение желудочного сока и желчи, способствует улучшению пищеварения. Благоприятное влияние на деятельность кишечника оказывает

клетчатка редьки, способствующая выведению из организма избыточного холестерина, что имеет существенное значение в профилактике атеросклероза. Не следует употреблять редьку внутрь лишь при заболеваниях сердца и печени.

В народной медицине редька ценится и как мочегонное средство. Особенно рекомендуется ее употреблять при подагре, камнях в почках, почечном пузыре. Иногда при коклюше, катаре верхних дыхательных путей и бронхи-

тах применяют сок редьки с медом как успокаивающее и отхаркивающее средство.

Редька обладает сильным противомикробным действием, благодаря чему свеженатертую редьку и сок можно применять при лечении гнойных ран и язв. Тертой редькой пользуются как местнораздражающим средством для растирания при ревматических и подагрических болях в суставах, воспалении мышц, радикулитах и невритах.

О «куликовом поле»

НЕТ БОЛЬШЕ МЕСТА ДЛЯ ГНЕЗДА

Незаметное болотце не привлекало внимания жителей. Но однажды мне, руководителю практики по зоологии позвонили нашего МГПИ им. Ленина, нужно было показать студентам фауну прибрежной зоны реки. И, к счастью, путь экскурсии прошел через это болотце, а могли бы и стороной обойти.

Была весна, время прилета северных птиц. Вот мы и оказались свидетелями массового пролета редких теперь уже птиц — куликов. Летят они ночью, а на рассвете останавливаются на отдых. Наше болотце облюбовали кулики для дневки на пролете, может быть, к Аралу. Весь день студенты провели на болотце: наблюдали, фотографировали, искали гнезда. И нашли! Оказывается, кулики здесь не только отдыхают, но и гнездятся. Значит, и от этого крохотного болотца зависит сохранение разных видов птиц. Оно — лишней шанс им на выживание. Можно было порадоваться: в тот год 8 пар чибисов вывели птенцов, три выводка кряквы благополучно осенью поднялись на крыло. И мелкие утки: чирки, свистунки и трескунчики тоже постоянные жители болотца. На берегу старицы нашли гнездо куличка-перевозчика.

Вот уже 15 лет я вожу своих студентов на это удивительное место, ставшее отныне любимым местом отдыха и всей моей семьи. Радовали глаз больше всего кулички, в иные дни их

московный», как водится, без совета со специалистами) и все распахали. Нет больше места для отдыха редким «краснокнижным» птицам, которые были когда-то гордостью Руси, нет места для гнезда. Ничего не осталось.

Кто же вправе отбирать жилье у братьев наших меньших, лишать их пристанища и укрытия от хищников??? Люди добрые! Спасут ли вас те несколько мешков картошки (она, кстати, плохо растет на болоте) или моркови? Да там же, у Пехорки поля целыми гектарами небурными запахивают, а мы все толкуем: земли не хватает. И все норючим отхватить у речушки клин водоохранной зоны да спешим осушить очередное болотце, превратить их в пашню и... снова забросить. Не желая взять в толк, что природа — никакая не «окружающая среда», а просто среда обитания животных и птиц. А значит и наша тоже. Подумайте, что найдем, а что потеряем? Уже потеряли. Впрочем, оптимисты уверяют, что если перестать запахивать эти пойменные земли, через год-два птицы вернутся на прежние гнездовья.

Так быть ли «куликовому полю» местом нашей славы — победы здравого смысла — или оставаться ему очередным кладбищем наших надежд на возрождение?

Т. КУТЫРЕВА,
орнитолог,



Выходной настанет снова — увлечет лесной простор: манит воздухом сосновым, крутизною снежных гор.

Фото В. ВОЛКОВА.

Фирма «Июль» ПРОДАСТ ФРЕЗЕРНЫЙ СТАНОК с шипорезной кареткой ФСН-1А. Тел.: 551-05-38, 551-33-20.

8-8

ПРИНИМАЕМ ЗАКАЗЫ ОТ ОРГАНИЗАЦИЙ И ЧАСТНЫХ ЛИЦ НА ИЗГОТОВЛЕНИЕ:

ПАНЕЛИ, облицованные ценными породами древесины. ДВЕРИ: филенчатые, арочные, гладкие, из натуральных пород дерева, стандартные и по размерам заказчика. МЕБЕЛЬ: стенки, кухонные наборы, прихожие и различная нестандартная мебель по эскизам заказчика и каталогам фирмы «Наталья». Звонить по телефонам: 551-30-52, 462-58-17, 553-34-20, 553-29-84 с 9 до 18 часов, кроме субботы, воскресенья.

4-6

Вниманию главных бухгалтеров и финансовых служб предприятий

- Фирма «Авангард» предлагает следующие услуги:
- оформление документов и открытие расчетных счетов в банках Москвы и области по выбору заказчика;
- консультационные услуги по вопросам бухгалтерского учета;
- оперативное обеспечение нормативными документами по всем вопросам финансово-хозяйственной деятельности предприятия;
- составление баланса и расчет налогообложения;
- восстановление бухгалтерского учета финансово-хозяйственной деятельности;
- индивидуальное и групповое обучение основам бухгалтерского учета.

Вам в помощь высококвалифицированные специалисты за умеренную плату по безналичному расчету. Справки по телефону 264-20-34.

авангард®

Вниманию лиц, имеющих излишки жилплощади!

Фирма «Авангард» предлагает к обмену на выгодных для вас условиях 2-комнатную квартиру в г. Люберцы на 3-комнатную квартиру в г. Люберцы, Реутов, Химки, Мытищи, Долгопрудный.

Справки по телефонам: 264-20-34, 554-61-02.

Продается мягкая мебель, новая, звонить до 16.00, телефон 555-91-90.

Современному производству и деловым людям — **СОВРЕМЕННЫЕ УСЛУГИ СВЯЗИ**

Пункт коллективного пользования Люберецкого районного узла связи предлагает передачу любой информации по международной телеграфной сети «ТЕЛЕКС» и международной телефонной сети «ТЕЛЕФАКС» непосредственно интересующему Вас абоненту в Вашем присутствии, ведение переговоров с Вашими партнерами при Вашем участии. О поступившей в Ваш адрес информации Вы будете оповещены незамедлительно в любое время суток. Конфиденциальность Вашей информации гарантируется. Для заключения договоров звоните нам по телефонам: 554-33-56, 554-90-05, 554-44-14 с 9 до 18 часов. Мы поможем Вам в бизнесе.

БЫСТРО, ПРОСТО и в удобное для Вас время

вы можете подать телеграмму с квартирного телефона в кредит по телефону 06. Мы гарантируем, что ваша телеграмма будет передана раньше, чем вы успеете положить трубку. Не забывайте, что поздравительную телеграмму значительно приятней получить на художественном бланке, при вашем желании мы сообщим вам о вручении телеграммы адресату, вы также можете взять на себя расходы по оплате ответной телеграммы. Подумайте, какие услуги вам наиболее необходимы и звоните нам. Ждем вашего звонка по телефону 06 круглосуточно. Люберецкий районный узел связи.

УЧРЕДИТЕЛИ:

Люберецкий и Лыткаринский горсоветы, коллектив редакции.

Гл. редактор Михаил Михайлович КОНЮХОВ

Зам. гл. редактора М. В. Крылова
Редакционная коллегия: Р. М. Фатюшенко, П. С. Бицуков, Н. Г. Рыбина, Э. В. Борисова.
Общественные члены редколлегии: А. С. Сидоров, С. Н. Лапчинский, В. Г. Глазков, Н. В. Александрова.

АДРЕС РЕДАКЦИИ:

140000,
Люберцы
Московской обл.,
Октябрьский пр. д. 190

ТЕЛЕФОНЫ:

отдел советской работы — 553-38-60; экономики и социальных проблем, отдел информации и публицистики — 553-27-35; писем, культуры и быта — 553-27-07; отв. секретарь — 554-84-12; фотокорреспондент — 553-27-31; бухгалтерия — 554-32-16; отдел рекламы — 553-14-72.

Мытищинская межрайонная типография Упрполиграфиздата

Мособлсполкома, г. Мытищи, ул. К. Лонцова, 17/2.

Объем 1 п. л. Печать офсетная.

Зак. 1294